

**J' APPRENDS LE FRANÇAIS**  
AVEC LE  
**MUSÉE CAMILLE CLAUDEL**

---



MUSÉE  
CAMILLE  
CLAUDEL  
NOGENT-SUR-SEINE

# SOMMAIRE

- p. 1 Présentation du livret
- p. 2 Mode d'emploi du livret
- p. 3 Avant la visite
- p. 9 Pendant la visite
- p. 23 Réponses aux activités
- p. 26 Glossaire
- p. 27 Notes personnelles



Alfred Boucher, *La Faneuse* (1896–1897)  
Photographie : Aysun Kocar

*« Les oiseaux chantent avec les premiers rayons du soleil  
et nous appellent pour commencer la journée et  
Dire bonjour à la vie en touchant la terre avec un tel éveil.  
Bleu et vert se tenant la main  
Librement face à toutes les difficultés de la nature  
La vie est belle »*

Poème : Aysun Kocar

Photo de couverture  
Camille Claudel, *L'Implorante* (vers 1894)  
Photographie : Brigitte Dezo

# PRÉSENTATION DU LIVRET

Ce livret d'aide à la visite « J'apprends le français avec le musée Camille Claudel » s'adresse à vous qui apprenez la langue française. Il a pour objectif de vous faire découvrir le musée et quelques-unes de ses œuvres majeures. Ce support vous propose une visite à réaliser en autonomie\* ou avec un encadrant.

Le livret est téléchargeable\* sur le site internet du musée :

[www.museecamilleclaudel.fr](http://www.museecamilleclaudel.fr).

Vous pouvez également le demander directement à l'accueil du musée.

Les poèmes et les photographies ont été réalisés par les bénéficiaires des cours du Local d'alphabétisation de Nogent-sur-Seine.

## **Ce projet a été co-réalisé par :**

Fadimana Bektas, Brigitte Dezo, Rabha El Fatmi, Habiba El Maajoun, Ayscha Hamid, Imrani Kizilaslanoglu, Esra Koroglu, Medine Koroglu, Yue Hua Ye, Ebru Gül, Abdul Hamid, Ülcü Kahrıman, Samiha Kharroubi, Aysun Kocar, Semiha Koroglu, Sermin Sahin, Anikó Tunner et Gülümser Saka, bénéficiaires des cours du Local d'alphabétisation,

Alice Fodie et Sandra Radet, animatrices du Local d'alphabétisation de Nogent-sur-Seine,

Marine Gobinet, médiatrice culturelle chargée d'accessibilité au musée Camille Claudel,

Chlœ Rivas, stagiaire en médiation culturelle au musée Camille Claudel,

Philippe Brame, photographe et poète.

Pour aller encore plus loin dans votre découverte, vous pouvez retrouver l'actualité du musée sur le site internet : [www.museecamilleclaudel.fr](http://www.museecamilleclaudel.fr). Le musée propose une programmation\* riche et diversifiée tout au long de l'année : des visites guidées des collections permanentes et des expositions temporaires, des visites adaptées à la petite enfance, à destination du public issu du champ social ou en situation de handicap, des ateliers de pratique artistique (modelage, dessin, etc\*) et de nombreux événements (week-end famille, week-end Tous au musée, etc).

# MODE D'EMPLOI DU LIVRET

**Ce livret comprend deux parties :**  
« Avant la visite » et « Pendant la visite ».

**La partie « Avant la visite »** se remplit avant de venir visiter le musée. Elle vous permet de découvrir où se situe le musée, d'apprendre les règles à y respecter et de vous familiariser\* avec ses espaces.

**La partie « Pendant la visite »** se complète pendant que vous visitez le musée. Différentes activités vous sont proposées dans les salles pour découvrir le musée et ses œuvres d'art. Les réponses sont à la fin du livret aux pages 23, 24 et 25.

Chaque mot suivi d'une étoile « \* » est défini dans la liste de vocabulaire page 26.

La page 27 est dédiée à votre prise de notes personnelle. Vous pouvez, par exemple, y écrire ce que vous avez pensé du musée ou le titre de votre sculpture préférée.

Vous apprenez la langue française et découvrez la culture française : le but de ce livret est de favoriser l'échange entre vos connaissances, vos émotions et votre imagination\*.



Apportez un crayon à papier et un support rigide (un cahier par exemple) pour écrire facilement. Des supports rigides sont aussi disponibles à l'accueil du musée, sur demande auprès des agents d'accueil.



# AVANT LA VISITE

*« Belle comme une fleur.  
Je me rappelle les repas en famille  
quand on s'assoit ensemble par terre.  
L'odeur du couscous me rend heureuse. »*

Poème : Rabha El Fatmi



Louis-Ernest Barrias, *Jeune fille de Bou Saâda* (1910)

Photographie : Rabha El Fatmi



Paul Dubois, *La Charité* (1876)  
Photographie : Gülümser Saka

*« ELLE entoure ses enfants de fatigue et d'amour.  
ELLE dort dans le rêve de retrouver le soleil »*

Poème : Gülümser Saka

# AVANT LA VISITE

## Localiser le musée Camille Claudel

Le musée Camille Claudel se situe à Nogent-sur-Seine, une petite ville à l'est de Paris, dans le département\* de l'Aube et dans la région\* Grand Est.

### Accès en train

Nogent-sur-Seine se trouve à 1 heure de Paris. Le musée Camille Claudel se situe à 10 minutes à pied de la gare ferroviaire\* de Nogent-sur-Seine.

### Accès en voiture

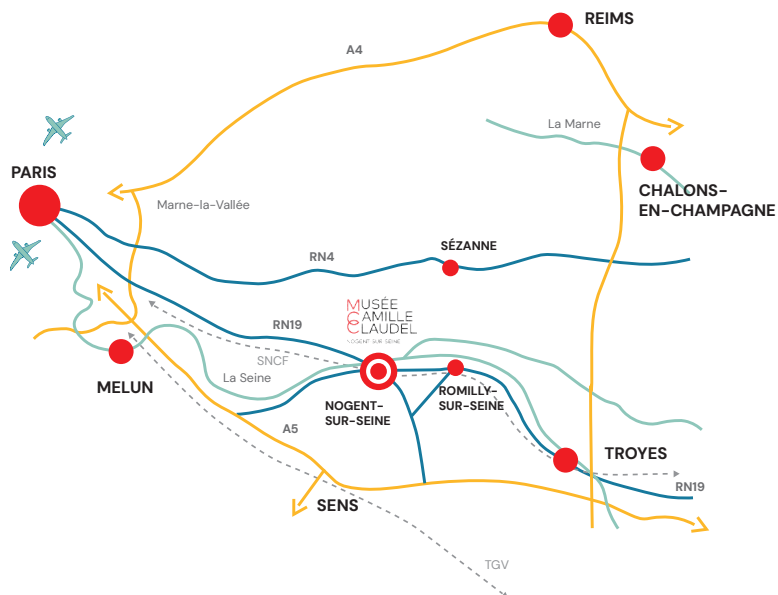
Nogent-sur-Seine est à environ 1h40 en voiture de Paris. Vous pouvez également venir en voiture depuis Troyes, Reims, Sens ou encore Provins par exemple.

### Stationnement\*

Des places de stationnement gratuit sont disponibles sur le parking Fournier au 1, rue Paul Fournier ou sur le parking de l'église en centre-ville.

L'entrée du musée Camille Claudel est située à l'angle des rues Gustave Flaubert et Saint-Époing.

## Venir au Musée Camille Claudel



## Informations pratiques

### Numéro de téléphone

03 25 24 76 34

### Adresse

10, rue Gustave Flaubert  
10400 Nogent-sur-Seine

### Horaires

– Hiver (1<sup>er</sup> novembre – 31 mars) :  
du mercredi au dimanche de 10h à 17h.

– Été (1<sup>er</sup> avril – 31 octobre) :  
du mardi au dimanche de 10h à 18h.

– Fermé les jours fériés suivants :  
1<sup>er</sup> janvier, 1<sup>er</sup> mai, 1<sup>er</sup> novembre et  
25 décembre.  
Fermeture à 16h les 24 et 31 décembre.

### Tarifs\*

Billet d'entrée en période d'exposition  
temporaire\* : 10€.

Billet d'entrée hors période d'exposition  
temporaire : 8€.

Visite commentée pour un individuel :  
4€ par personne en plus du billet  
d'entrée.

Carte d'abonnement\* annuel : 15€.

Conditions de gratuité\* :  
voir le site internet du musée  
([www.museecamilleclaudel.fr](http://www.museecamilleclaudel.fr)).

Des poussettes\* peuvent être prêtées sur demande à l'accueil.

Des tables à langer\* sont disponibles aux niveaux -1 (en face des sanitaires) et +2 (à l'intérieur des sanitaires).

Il y a un vestiaire\* avec des casiers au niveau -1.

Vous pouvez y déposer un manteau ou un sac de petite taille.

Indiquez si la phrase est vraie ou fausse en entourant la lettre correspondante.  
« V » correspond à « Vrai » et « F » correspond à « Faux ».

- V** **F** Je peux visiter le musée le mardi 15 janvier.
- V** **F** Le tarif hors période d'exposition temporaire est plus élevé que le tarif en période d'exposition temporaire.
- V** **F** Je paye 4€ en plus de mon entrée pour avoir une visite commentée.
- V** **F** Je peux visiter le musée à 17h le 31 décembre.
- V** **F** Le troisième nombre du numéro de téléphone est 24.
- V** **F** Je peux demander une poussette à l'accueil.

# AVANT LA VISITE



Paul Dubois, *La Foi* (1878)  
Photographie : Esra Koroglu



Georges Gardet, *Chat et cocotte* (1915)  
Photographie : Imrani Kizilaslanoglu



## Les règles du musée

### Pourquoi y a-t-il des agents de surveillance\* dans les salles ?

Les agents de surveillance accueillent le public. Ils assurent aussi la sécurité des œuvres. Ils peuvent vous renseigner tout au long de votre visite.

### Les photographies sont-elles autorisées ?

Vous pouvez prendre des photographies de toutes les œuvres du musée, sans flash.

### ✓ Au musée, je peux :

- Venir avec un bébé ou un jeune enfant
- M'asseoir
- Photographier les œuvres sans le flash
- Déposer mes affaires au vestiaire
- Venir avec une poussette ou en fauteuil roulant

### Pourquoi les gens parlent-ils à voix basse ?

Ils ont envie de partager leurs émotions et leurs idées sans déranger les autres visiteurs. Pour ne pas gêner, il ne faut pas téléphoner dans le musée.

### Que faire si je suis fatigué au cours de ma visite ?

Le musée propose des sièges-cannes à l'accueil. Ce sont des tabourets pliants, légers et faciles à transporter. Il y a aussi des bancs dans certaines salles.

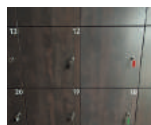
### ✗ Au musée, je ne peux pas :

- Courir
- Toucher les œuvres
- Manger ou boire
- Apporter mon animal de compagnie, sauf mon chien guide d'aveugle
- Venir avec un gros sac à dos ou une valise

## Reliez les mots à leur image



Audioguide  
Vestiaire  
Sculpture  
Tableau  
Portique de sécurité  
Cartel



# AVANT LA VISITE

## Qu'est-ce qu'un musée ?

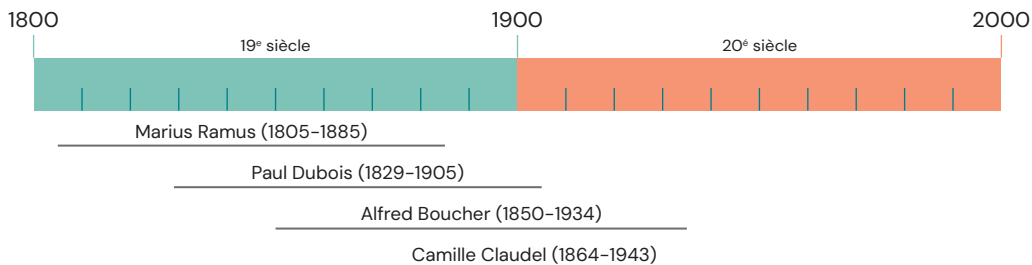
Un musée est un lieu dédié à la conservation\* et à la diffusion\* d'œuvres d'art.

Le musée Camille Claudel expose plus de 200 sculptures de Camille Claudel et d'autres artistes. Elles datent du XIX<sup>e</sup> (19<sup>e</sup>) siècle et du début du XX<sup>e</sup> (20<sup>e</sup>) siècle.

La majorité des œuvres exposées ont été créées pendant la Belle Époque.

C'est une période de l'histoire française qui se déroule entre la fin du XIX<sup>e</sup> (19<sup>e</sup>) siècle et le début du XX<sup>e</sup> (20<sup>e</sup>) siècle. Elle est marquée par des progrès\* sociaux, scientifiques et technologiques. Elle s'étend de la défaite de Sedan (1870), qui a marqué la fin de la guerre entre la France et la Prusse, au début de la Première Guerre mondiale, en 1914.

Placez la Belle Époque sur cette frise chronologique en hachurant\* la zone concernée :



## Les métiers du musée

### Régisseur des œuvres :

Il coordonne\* la conservation et la restauration\* des œuvres. Il organise le déplacement des œuvres d'un endroit à un autre.

### Guide-conférencier :

Il accompagne le public dans les salles d'exposition. Il raconte l'histoire des œuvres d'art et des objets exposés.

### Agent d'accueil et de surveillance :

Il s'occupe de l'accueil, de la billetterie, des vestiaires et de la boutique. Il surveille les salles pour orienter les visiteurs et s'assurer qu'ils ne touchent pas les œuvres.

### Conservateur :

Il est responsable des œuvres du musée. Il est chargé de les étudier, de les enrichir et de les mettre en valeur. Il organise notamment des expositions pour les présenter au public.

# PENDANT LA VISITE



Paul Dubois, *Statue équestre de Jeanne d'Arc pour la ville de Reims* (1889)  
Photographie : Abdul Hamid

*« Elle se considère  
comme dans un champ de bataille  
Vent de vague et sabre clair »*

Poème : Abdul Hamid



Louis-Ernest Barrias, *Jeune fille de Bou Saâda* (1910, gauche) et Louis-Joseph Convers, *Luxuriosa* (1900, droite)  
Photographie : Semiha Koroglu



Raoul Larche, *Jeanne d'Arc guerrière* (avant 1909)  
Photographie : Samiha Kharroubi

# PENDANT LA VISITE



Paul Dubois, *La Charité* (1876)  
Photographie : Aysha Hamid

*« C'est une belle femme  
Une femme qui nourrit des bébés  
avec les fruits d'arbre  
Heureuse qui sourit  
Les enfants mangent joyeusement »*

Poème : Aysha Hamid



Antoine Bourdelle, *L'Aurore* (1893, gauche),  
*Le Crépuscule* (1894, droite)

Photographie : Abdul Hamid

# PENDANT LA VISITE

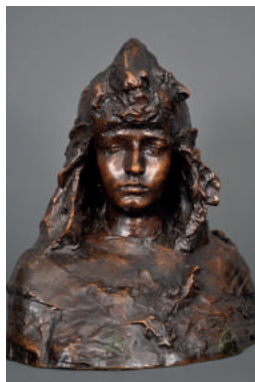
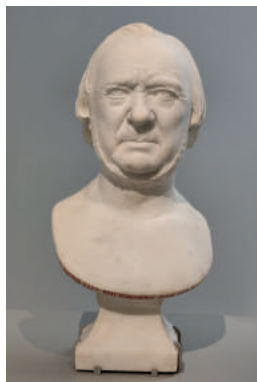
## Salle 1 – Quatre sculpteurs à Nogent-sur-Seine

Camille Claudel a vécu à Nogent-sur-Seine de ses 12 ans à ses 15 ans. Elle habitait une maison qui fait maintenant partie du musée. Elle commence la sculpture vers ses 12 ans. L'artiste Alfred Boucher est son premier professeur.

Ensuite, elle devient l'élève du sculpteur Auguste Rodin.

Parmi les 200 sculptures exposées au musée, 45 ont été réalisées par Camille Claudel.

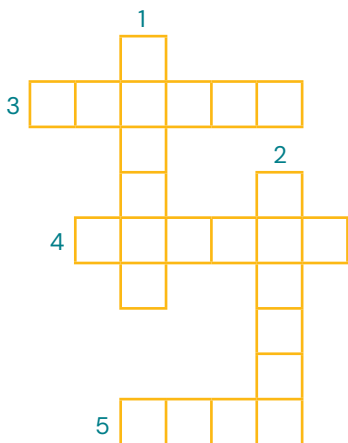
Lequel de ces quatre portraits\* représente Camille Claudel ? Entourez la bonne réponse.



# PENDANT LA VISITE

## Salle 2 – Les matériaux de la sculpture

Trouvez les différents matériaux utilisés pour la création d'une sculpture. Remplissez ces mots-croisés avec les noms des matériaux.



### VERTICAL

*Un mot écrit à la verticale se lit de haut en bas.*

1) Je suis une terre malléable\*.



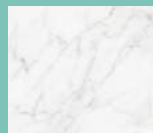
2) Je suis un métal composé de cuivre et d'étain.



### HORIZONTAL

*Un mot écrit à l'horizontale se lit de gauche à droite.*

3) Je suis une pierre blanche très dure.



4) Je suis un matériau blanc également utilisé pour recouvrir des murs ou réparer des fractures.



5) Je sers aussi à la fabrication des bougies.



# PENDANT LA VISITE

## Salle 5 – L'image de la femme dans l'art du XIX<sup>e</sup> (19<sup>e</sup>) siècle

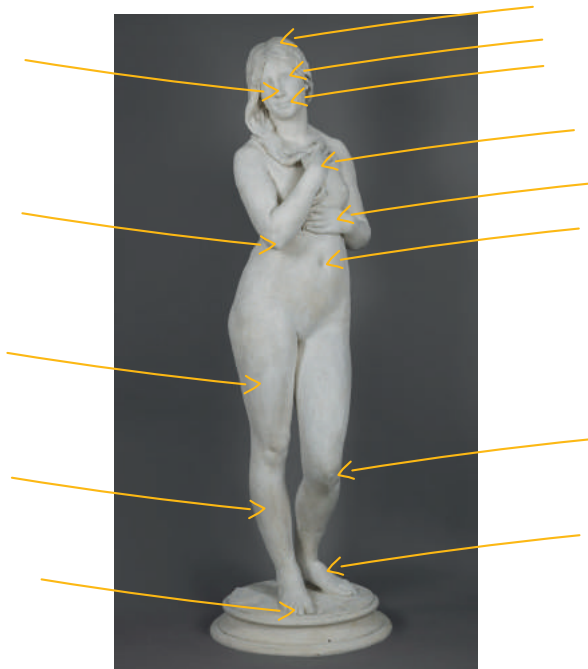
*Ève naissante* est une sculpture de Paul Dubois qui date de 1873. Elle incarne la beauté féminine idéale.

Ève est un personnage de la Bible. Elle est considérée comme la première femme de l'humanité. Adam et Ève vivent dans le jardin d'Éden. Dieu leur a permis de tout faire sauf de consommer

le fruit de l'Arbre de la connaissance du Bien et du Mal. Le Serpent convainc Ève de manger le fruit défendu. Elle en donne à Adam qui en mange aussi. Pour les punir, Dieu les chasse du jardin d'Éden. Ici Ève est représentée comme naissante puisqu'elle est vierge de toute faute.

Nommez chaque partie du corps humain à partir de la liste de mots ci-dessous :  
**Orteil / genou / coude / mollet / cheveux / poignet / nombril / pied / nez / bouche / cuisse / main / œil**

Chaque mot n'est utilisé qu'une fois.



Paul Dubois, *Ève naissante* (1873)

# PENDANT LA VISITE



Gabriel-Jules Thomas, *Hippocrate et Hygie* (1889)  
Photographie : Yue Hua Ye

*« Un homme et une femme  
Tiennent la terre  
Dans leurs bras  
Comme un enfant  
Son nom est Léo »*

Poème : Yue Hua Ye



## Salle 6 – La mythologie en sculpture

Complétez le texte à trous.

Des pointillés\* correspondent à un mot manquant.

Utilisez les mots de la liste ci-dessous. Chaque mot n'est utilisé qu'une fois :

**bateau / mythologie / dragon / épreuves / courageux / royaume.**

### L'histoire de Jason et la Toison\* d'Or

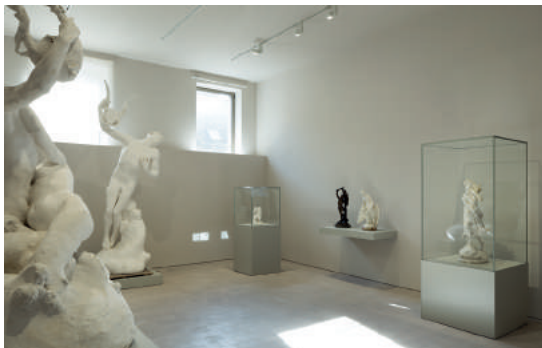
« Jason et la Toison d'Or » est un récit très connu de la ..... grecque. Il raconte l'histoire de Jason qui cherche une Toison d'Or cachée dans un royaume.

Jason construit un bateau qui s'appelle Argo. Jason réunit un équipage de 50 hommes ..... : les Argonautes. Jason et les Argonautes font face à beaucoup d'obstacles pour atteindre la Toison d'Or.

Une fois arrivés dans le ....., Jason doit surmonter des épreuves. Après avoir triomphé de ces ....., Jason parvient à la Toison d'Or. La Toison est accrochée dans un arbre et gardée par un dragon féroce.

Grâce à une potion magique, Jason endort le ..... et récupère la Toison d'Or. Jason et les Argonautes rentrent chez eux à bord du ..... Argo.

Maintenant que vous connaissez l'histoire de Jason, saurez-vous reconnaître la sculpture qui le représente dans cette salle ?

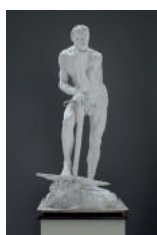


# PENDANT LA VISITE

## Salle 7 – Les représentations du travail

Reliez chaque sculpture au métier qu'elle représente.

Aidez-vous des cartels\* disposés dans la salle ! Un cartel donne des informations sur une œuvre comme son titre, sa date de création, son matériau, son auteur.



La Paysanne reprisant  
*Elle coud*

Le Bûcheron  
*Il coupe du bois*

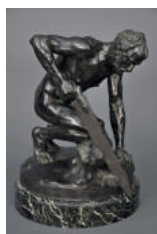
Le Jardinier  
*Il s'occupe des plantes*

Le Batelier  
*Il conduit un bateau*

La Faneuse  
*Elle a une fourche*

Le Forgeron  
*Il travaille le métal*

Le Terrassier  
*Il creuse*



Dans cette salle, vous voyez quatre bas-reliefs accrochés au mur. Ce sont des sculptures qui se détachent d'une surface plate. Les autres œuvres sont des rondes-bosses : on peut en faire le tour.

# PENDANT LA VISITE

## Salle 11 – Les années de formation de Camille Claudel

*L'Abandon* de Camille Claudel est une sculpture qui représente un couple amoureux. La sculptrice s'est inspirée d'une pièce de théâtre du poète hindou Kâlidâsa.

Entourez les émotions qui correspondent à ce que vous ressentez en regardant cette sculpture :

amour                      tristesse                      affection  
rage      mélancolie                      joie                      passion                      peur  
chagrin                      ivresse                      surprise                      sympathie                      dégoût  
                    colère                      embarras                      compassion                      fierté  
                    soulagement                      solitude                      haine                      tendresse  
nostalgie



Camille Claudel, *L'Abandon* (vers 1886)

# PENDANT LA VISITE

*« L'amour fraternel est sa forme  
la plus pure, la plus propre  
et la plus blanche.*

*Quand je le regarde, c'est comme me  
regarder dans le miroir.*

*Sans cela, je suis toujours à moitié,  
toujours incomplète.*

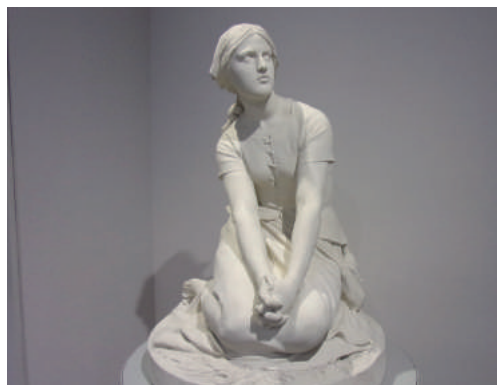
*Avec lui, la vie est ensoleillée  
tous les jours,  
chaque instant est le printemps.*

*C'est l'histoire d'une vie  
qui commence au même moment  
et au même endroit. »*

Poème : Sermin Sahin



Alfred Boucher, *Le Baiser* (1900)  
Photographie : Sermin Sahin



Henri Chapu, *Jeanne d'Arc à Domremy* (1870)  
Photographie : Medine Koroglu



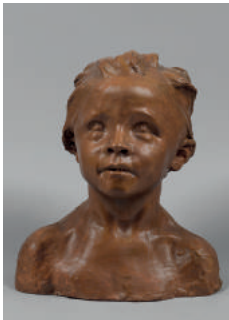
Henri Allouard, *Loin du monde* (1894)  
Photographie : Ülcü Kahrıman

# PENDANT LA VISITE

## Salle 12 – Camille Claudel portraitiste

Retrouvez *La Petite Châtelaine*\* dans la salle à partir de sa description :  
*Je suis un buste. Je suis une figure féminine. Je suis faite en plâtre patiné\*.  
J'ai les cheveux attachés. Je regarde vers le ciel. J'ai la bouche fermée. Je suis jeune.  
Je suis un enfant. Je suis de couleur marron.*

*La Petite Châtelaine* a été modelée au château de l'Islette à Azay-le-Rideau, à côté de Tours. C'est le portrait de la petite-fille des propriétaires\* du château. Elle s'appelait Marguerite Boyer. Elle avait 6 ans. Elle a posé 62 heures pour que Camille Claudel la sculpte.



Entourez les réponses qui correspondent à la sculpture *Aurore* en bronze vert :

Cette petite fille a les cheveux **attachés / lâchés**.

Ce buste est **gris / vert**.

Elle a la tête **droite / tournée**.

Elle regarde **en face d'elle / vers le haut**.

# PENDANT LA VISITE

## Salle 13 – Autour de *La Valse*

Indiquez si la phrase est vraie ou fausse en entourant la lettre correspondante.  
« V » correspond à « Vrai » et « F » correspond à « Faux ».

- V** **F** L'homme a les deux pieds posés par terre.
- V** **F** Ils s'embrassent.
- V** **F** La femme a la tête penchée vers l'épaule droite de l'homme.
- V** **F** La femme a les cheveux lâchés.
- V** **F** L'homme enlace la femme par la taille.
- V** **F** On dirait qu'ils vont tomber.
- V** **F** Un grand drap couvre les jambes de la femme.
- V** **F** On voit quatre personnages.



Camille Claudel, *La Valse* (1889-1893)

*La Valse* est une danse populaire de la fin du XIX<sup>e</sup> (19<sup>e</sup>) siècle. On la danse en tenant son partenaire par la taille : les deux danseurs sont très proches physiquement l'un de l'autre. Vous pouvez contempler *La Valse* de Camille Claudel en écoutant la musique suivante : Claude Debussy, *Valse romantique*.

## Salle 14 – Autour de *L'Âge mûr*

Parmi les sculptures de cette salle, laquelle préférez-vous ?  
Décrivez-la en complétant ce texte à trous :

Ma sculpture préférée se nomme .....

Elle a été réalisée par le sculpteur .....

Elle est en ..... (matériau).

Elle représente .....

J'apprécie cette sculpture car .....

.....  
.....



# PENDANT LA VISITE



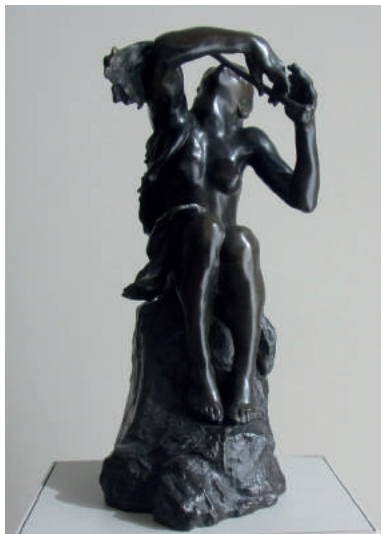
Paul Dubois, *La Charité* (1876)  
Photographie : Fadimana Bektas

*« Une maman.  
Une mère et deux enfants.  
Quelle belle mère !  
Ça supporte tout une maman.  
Elle ne te laissera pas mourir de faim.  
Elle aime avec son cœur.  
Si vous avez toujours une mère à la maison  
c'est le bonheur. »*

Poème : Fadimana Bektas

*« Les enfants sont des fleurs roses  
Au parfum qui sent bon »*

Poème : Habiba El Maajoun



Camille Claudel, *La Sirène* (vers 1905)  
Photographie : Habiba El Maajoun



# RÉPONSES AUX ACTIVITÉS

## Page 5

Je peux visiter le musée le mardi 15 janvier. **Faux**

Le tarif hors période d'exposition temporaire est plus élevé que le tarif en période d'exposition temporaire. **Faux**

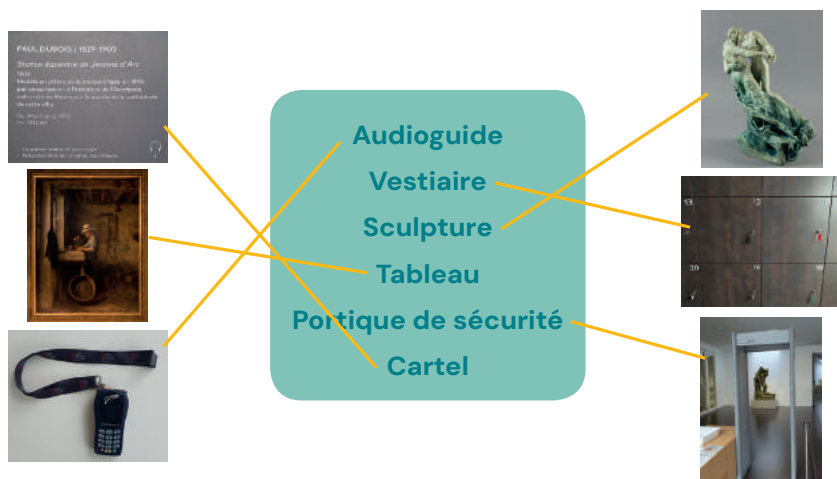
Je paye 4€ en plus de mon entrée pour suivre une visite commentée. **Vrai**

Je peux visiter le musée à 17h le 31 décembre. **Faux**

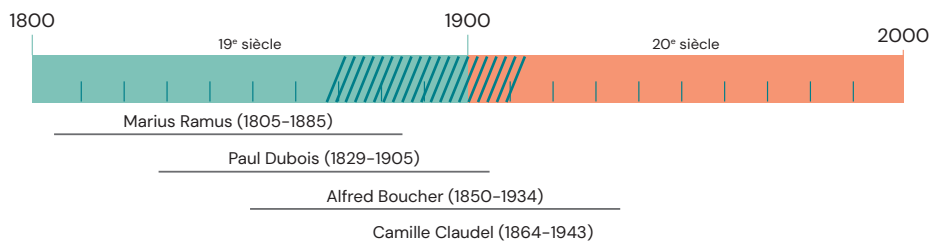
Le troisième nombre du numéro de téléphone est 24. **Vrai**

Je peux demander une poussette à l'accueil. **Vrai**

## Page 7

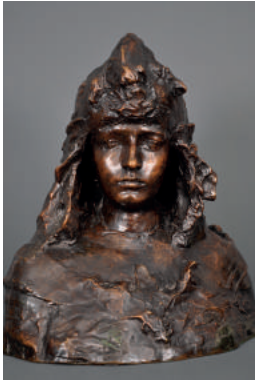


## Page 8



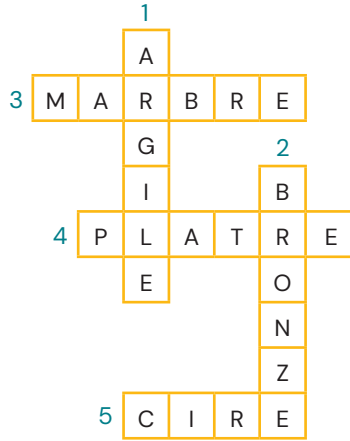
# RÉPONSES AUX ACTIVITÉS

## Page 11

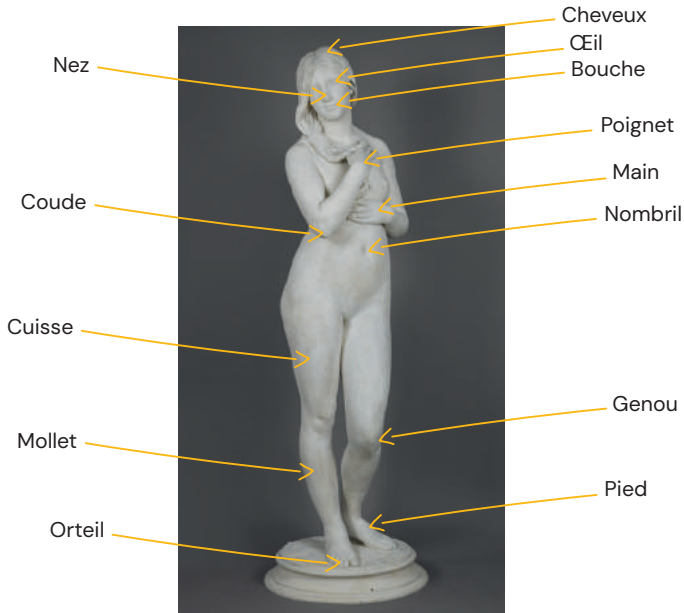


Auguste Rodin, *La France*  
(vers 1902-1903)

## Page 12



## Page 13



# RÉPONSES AUX ACTIVITÉS

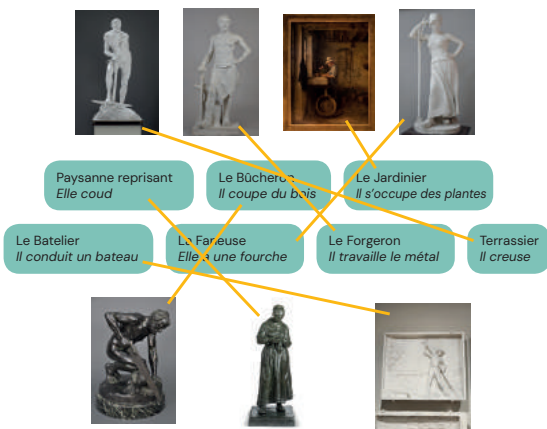
## Page 15

« Jason et la Toison d'Or » est un récit très connu de la **mythologie** grecque. Il raconte l'histoire de Jason qui cherche une Toison d'Or cachée dans un royaume.

Jason construit un bateau qui s'appelle Argo. Jason réunit un équipage de 50 hommes **courageux** : les Argonautes. Jason et les Argonautes font face à beaucoup d'obstacles pour atteindre la Toison d'Or.

Une fois arrivés dans le **royaume**, Jason doit surmonter des épreuves. Après avoir triomphé de ces **épreuves**, Jason parvient à la Toison d'Or. La Toison est accrochée dans un arbre et gardée par un dragon féroce. Grâce à une potion magique, Jason endort le **dragon** et récupère la Toison d'Or. Jason et les Argonautes rentrent chez eux à bord du **bateau** Argo.

## Page 16



## Page 20

L'homme a les deux pieds posés par terre. **Faux**

Ils s'embrassent. **Faux**

La femme a la tête penchée vers l'épaule droite de l'homme. **Vrai**

La femme a les cheveux lâchés. **Faux**

L'homme enlace la femme par la taille. **Vrai**

On dirait qu'ils vont tomber. **Vrai**

La femme porte un grand drap. **Vrai**

On voit quatre personnages. **Faux**

## Page 19

Cette petite fille a les cheveux **lâchés**.

Ce buste est **vert**.

Elle a la tête **tournée**.

Elle regarde **vers le haut**.

# GLOSSAIRE

Par ordre alphabétique et non par ordre d'apparition des termes dans le livret

- Abonnement** : accès au musée pendant un an sans avoir à payer à chaque fois qu'on vient
- Autonomie** : fait d'agir librement
- Buste** : représentation de la tête de quelqu'un, avec son cou et parfois ses épaules
- Cartel** : étiquette qui donne des informations sur l'œuvre (titre, artiste, date...)
- Châtelain** : personne qui possède un château ou habite dans un château
- Conservation** : le fait de garder en bon état
- Coordonner** : organiser
- Département** : découpage géographique du territoire français
- Diffusion** : action de propager des connaissances
- Etc.** : et cætera. Mot latin employé pour remplacer des points de suspension (...)
- Gare ferroviaire** : lieu d'où partent et où arrivent les trains
- Gratuité** : caractère de ce qui est gratuit, non payant
- Hachurer** : tracer des traits en diagonale / penchés sur une zone
- Imagination** : capacité à rêver, créer dans sa tête
- Malléable** : qu'on pétrit facilement dans ses mains
- Plâtre patine** : plâtre recouvert d'une fine couche colorée
- Pointillés** : suite de petits points (.....)
- Poussette** : chaise à roulettes pour promener ou transporter un bébé
- Programmation** : organisation d'événements
- Progrès** : améliorations dans la société
- Propriétaire** : personne qui possède quelque chose
- Région** : une région regroupe plusieurs départements
- Restauration** : opération visant à remettre quelque chose dans son état d'origine ou à le réparer
- Se familiariser** : se sentir à l'aise avec quelque chose, s'habituer à quelque chose
- Stationnement** : parking
- Surveillance** : fait de contrôler, de surveiller quelque chose ou quelqu'un
- Table à langer** : endroit où changer les couches de son bébé
- Tarif** : prix
- Téléchargeable** : qu'on peut enregistrer sur son ordinateur ou son téléphone
- Temporaire** : qui ne dure pas très longtemps
- Toison** : pelage des agneaux, moutons...
- Vestiaire** : endroit où déposer ses affaires (manteau, sac)





Henri Chapu, *La Vérité* (après 1890)  
Photographie : Ebru Gül

## Crédits photographiques

---

Marco Illuminati :

page 11 (Vincenzo Gemito, *Portrait en buste de Paul Dubois*), page 13 (Paul Dubois, *Ève naissante*), page 15, page 16 (Emile Laporte, *Terrassier*), page 17 (Camille Claudel, *L'Abandon*), page 19 (Camille Claudel, *Jeune femme aux yeux clos*, *Jeune Romain*, *Aurore* et *La Petite Châtelaine*), page 20 (Camille Claudel, *La Valse*), page 21.

Yves Bourel :

page 11 (Auguste Rodin, *La France*), page 16 (Alfred Boucher, *Le Bûcheron*, *Le Forgeron*, *La Faneuse*).

Carole Bell :

page 11 (Pierre Jamin, *Portrait du sculpteur Alfred Boucher*).

Abril Marin Barruecos :

page 16 (Emile Artus de Boeswillwald, *Le Jardinier*).

## Conception graphique

---

Frédéric Blondiaux

## Impression

---

Sprint Alliance

## Coordination du projet et rédaction

---

Marine Gobinet, médiatrice culturelle chargée d'accessibilité et Chlœe Rivas, stagiaire en médiation culturelle

## Coordination éditoriale et relecture

---

Cécile Bertran, conservatrice en chef et Pauline Fleury, responsable du service des publics

MUSÉE  
CAMILLE  
CLAUDEL  
NOGENT-SUR-SEINE



Nogent-sur-Seine  
Passionnément

10, rue Gustave Flaubert – 10400 Nogent-sur-Seine – France  
T. 03 25 24 76 34 – [accessibilite@museecamilleclaudel.fr](mailto:accessibilite@museecamilleclaudel.fr)