

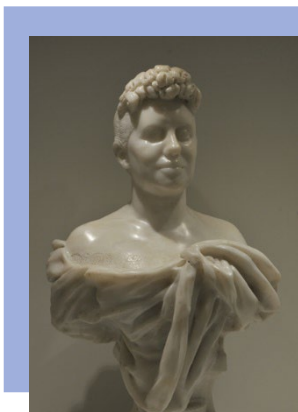
## Du nouveau au musée !

Communiqué de presse – avril 2025

**Le 5 avril, le musée Camille Claudel rouvre ses portes après avoir été fermé pour travaux pendant trois mois. Plusieurs événements marquent cette réouverture : présentation de nouvelles sculptures, inauguration du Petit Salon et atelier avec un sculpteur professionnel.**

### De nouvelles œuvres à découvrir

Le musée continue d'étoffer la présentation de ses collections de sculptures de la fin XIX<sup>e</sup> siècle et du début du XX<sup>e</sup> siècle. Six nouvelles œuvres pourront être admirées par les visiteurs, certaines récemment acquises, et d'autres exceptionnellement prêtées.



#### **Deux marbres de Camille Claudel – dépôts d'un collectionneur**

Deux bustes en marbre de Camille Claudel, représentant la comtesse de Maigret et son fils Christian, rejoignent le parcours de visite grâce au prêt d'un collectionneur particulier.

Camille Claudel a rencontré la comtesse de Maigret vers 1897. Ayant quitté Auguste Rodin et son réseau influent, elle cherchait alors de nouveaux appuis. La comtesse est devenue l'un de ses plus grands soutiens et lui a commandé plusieurs œuvres en marbre importantes, dont *Persée* et *la Gorgone* et ces deux portraits.

#### **Psaume de Camille Claudel – dépôt du musée d'Abbeville**

Pour élaborer cette œuvre prêtée pour une longue durée par Le Beffroi musée Boucher de Perthes-Manessier, Camille Claudel a repris la tête de la figure féminine du groupe *Sakountala* et l'a enveloppée d'une coiffe tourangelle. Outre les qualités décoratives du savant jeu de plis qui anime l'arrière, le capuchon accentue l'intériorité déjà suggérée par les yeux clos. Cette spiritualité rapproche l'œuvre de l'esthétique symboliste et a fait d'elle un choix judicieux pour être exposée au Salon de la Libre esthétique à Bruxelles en 1894.





### ***La Brodeuse de Jules Dalou – don de Georges Carantino***

Ce bronze est issu d'une esquisse préparatoire pour *La Brodeuse*, dont le plâtre grandeur nature avait procuré à Dalou son premier succès au Salon, en 1870. Cette œuvre est aussi la première scène quotidienne que l'artiste a représentée d'après les femmes de son entourage. Pendant son séjour en Angleterre, il a ainsi développé les thématiques des *Femmes allaitant* et des *Liseuses*. Même s'il ne s'agit pas d'un travail au sens professionnel du terme, on peut enfin voir dans *La Brodeuse* un premier signe d'intérêt pour le geste manuel, préfigurant les études pour le Monument aux ouvriers des années 1890.



### ***Profil de jeune fille d'Alfred Boucher – don des Amis du musée***

Ce bas-relief en cire d'Alfred Boucher a été offert au musée par les Amis du musée Camille Claudel. En relief et de profil, ce portrait est emblématique du travail d'Alfred Boucher : il représente une jeune femme aux traits bien caractérisés et coiffée d'un chignon rendu avec délicatesse et précision. Si les sculpteurs du XIX<sup>e</sup> siècle utilisaient beaucoup la cire pour élaborer des esquisses, Boucher l'a ici employée pour réaliser une œuvre achevée, en la coulant dans un moule reproduisant un modèle préexistant.



### ***L'esquisse en cire d'Alfred Boucher pour la Pietà – acquisition soutenue par Jean-Eudes Maccagno***

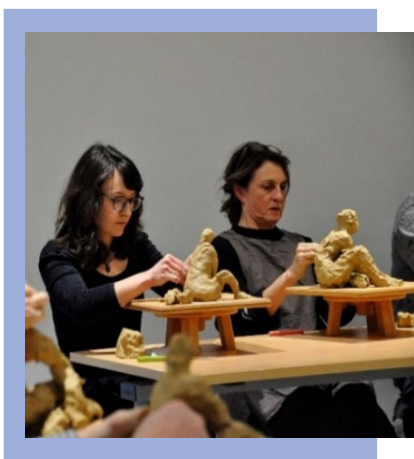
Acquise par préemption en vente publique, cette esquisse est un travail préparatoire à la *Pietà* en marbre conservée dans l'église Old Saint Mary à Philadelphie (États-Unis). Offert par l'artiste à la paroisse en 1896, le modèle en plâtre de l'œuvre est conservé dans l'église de Nogent-sur-Seine. Si les traces d'outils et de modelage sont bien visibles, l'esquisse est relativement achevée, très proche de la statue finale. Les visages, notamment, sont tout à fait aboutis : ils créent un lien très fort entre la mère en deuil et son fils, qui rend l'œuvre particulièrement émouvante.

Ces nouveautés seront à l'honneur d'une visite menée par Cécile Bertran, conservatrice en chef du musée, le samedi 5 avril à 16h.  
Infos et réservation sur le [site web du musée](#).

## Le Petit Salon : un espace ludique pour les familles

Du 5 avril au 27 juillet, le Petit Salon rouvre ses portes, avec encore plus d'activités proposées, de confort et de couleurs ! Ateliers de dessin, de modelage et de danse, mais aussi exercices de mime, lectures et jeu des sept familles permettront aux familles de poursuivre leur découverte des collections du musée.

L'accès au Petit Salon est inclus dans le billet d'entrée au musée (gratuit pour les moins de 26 ans). Il est ouvert à tous, en autonomie, du mardi au dimanche, sans réservation, de 10h à 18h. Un espace peut aussi être réservé pour les petits groupes (8 personnes max.). Infos au 03 25 24 76 34.



### Atelier d'après modèle vivant

Le modelage d'après modèle vivant était un exercice incontournable pour les sculpteurs de l'époque de Camille Claudel. Dimanche 6 avril à 10h, à l'occasion de la réouverture du musée, habitués et curieux profiteront du regard singulier du sculpteur Frédéric Marquis, accompagné de Félícia Fortuna, qui évoquera son métier de modèle face aux personnages sculptés. Puis, à l'atelier, le groupe appréhendera la sculpture d'après modèle par la pratique.

Plein tarif : 30€. Débutants bienvenus.  
[Inscription recommandée.](#)



## À propos du musée Camille Claudel

Camille Claudel vivait à Nogent-sur-Seine avec sa famille lorsqu'elle affirma, encore adolescente, sa vocation d'artiste. Elle y rencontra le sculpteur Alfred Boucher qui comprit ses dispositions exceptionnelles, l'encouragea et sut la conseiller dans son apprentissage. Ce lien de l'artiste avec la commune a conduit à l'ouverture, en mars 2017, du musée Camille Claudel, aménagé dans un bâtiment intégrant la maison familiale.

Le musée abrite la plus riche collection publique dédiée à Camille Claudel, avec 45 œuvres permettant d'explorer toutes les étapes et facettes de sa carrière. Elle s'intègre à un parcours plus vaste regroupant 200 œuvres, qui propose une immersion dans la sculpture française entre 1880 et 1914.

### Coordonnées

Musée Camille Claudel  
10, rue Gustave Flaubert  
10400 Nogent-sur-Seine  
[museecamilleclaudel.fr](http://museecamilleclaudel.fr)  
03 25 24 76 34

### Horaires

Jusqu'au 31 octobre  
Du mardi au dimanche  
de 10h à 18h  
  
Du 2 novembre au 4 janvier  
Du mercredi au dimanche  
de 10h à 17h

### Tarifs

Plein tarif : 8€  
Tarif réduit : 4,50€

### Contact presse

Pauline Colin  
07 86 80 06 23  
[Mail](mailto:)