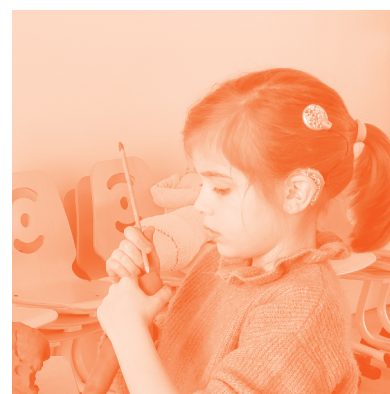


MUSÉE
CAMILLE
CLAUDEL

NOGENT-SUR-SEINE

guide pratique de visite à destination des enseignants



sommaire



Les informations
pratiques | p.4

1



Les bonnes raisons de venir
au musée | p.8

2



Les conditions de
réservations | p.12

3



les informations pratiques

Musée Camille Claudel
10 rue Gustave Flaubert
10400 NOGENT-SUR-SEINE

Contact

jeunepublic@museecamilleclaudel.fr

Horaires

Les groupes scolaires sont accueillis en visite commentée ou en atelier du mardi au vendredi à partir de 10h sur réservation.

Les visites libres sont possibles aux horaires d'ouverture du musée. Il est nécessaire de procéder à une pré-réservation.

Horaires d'été – du 1^{er} avril au 31 octobre

Du mardi au dimanche de 10h à 18h

Fermé le lundi

Horaires d'hiver – du 1^{er} novembre au 31 mars

Du mercredi au dimanche de 10h à 17h

Fermé le lundi et le mardi

Parking

Des places gratuites pour les cars sont disponibles au parking Fournier situé au 1 rue Paul Fournier à 200 mètres du musée.

Pause-déjeuner

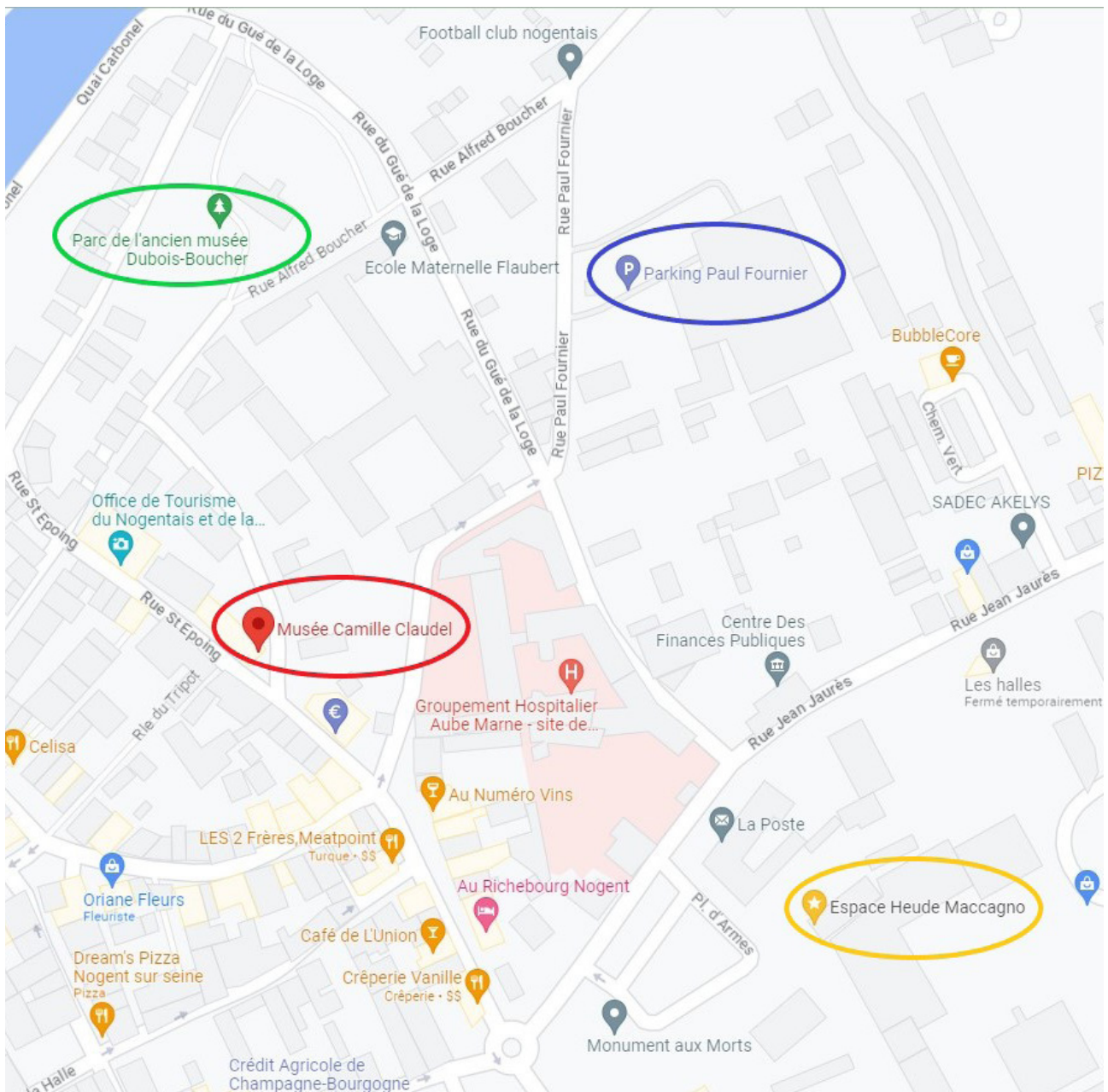
Le temps de pause habituel est d'environ 45 minutes.

En fonction de sa disponibilité, l'espace couvert Heude Maccagno situé à 300 mètres du musée peut être proposé aux classes venant au musée pour une visite commentée ou un atelier. Le déjeuner est sous votre surveillance. Il est demandé de procéder à un nettoyage de l'espace après votre passage. Dans la partie réservation d'un espace couvert pour votre pique-nique du formulaire de réservation, merci de cocher l'une des deux cases : « oui » ou « seulement en cas de mauvais temps ». En cas de beau temps, il est possible de déjeuner dans le parc de l'ancien musée Dubois-Boucher situé à 20 mètres du musée.



Plan

- Le musée
- Le parking pour les cars
- Des espaces pour déjeuner : espace Heude Maccagno et parc de l'ancien musée



Tarifs

Pour les classes :

Bénéficiaires	Accès aux collections et expositions temporaires	Visite commentée (30 enfants max)	Atelier pratique artistique (30 enfants max)	Journée au musée	Atelier pratique artistique avec intervenant extérieur (30 enfants max)
Scolaires Nogent-sur-Seine	Gratuit	Gratuit	35 €/groupe	35 €/groupe	50 €/groupe
Centres de loisirs Nogent-sur-Seine	Gratuit	Gratuit	Gratuit	Gratuit	-
Scolaires et centres de loisirs Communauté de Communes du Nogentais	Gratuit	20 €/groupe	45 €/groupe	65 €/groupe	60 €/groupe
Scolaires et centres de loisirs hors Communauté de Communes du Nogentais	Gratuit	30 €/groupe	60 €/groupe	90 €/groupe	75 €/groupe
Classes Ulis et SEGPA	Gratuit	Gratuit	35 €/groupe	35 €/groupe	50 €/group

Pour l'enseignant :

L'enseignant peut visiter librement et gratuitement (sur présentation du Pass éducation) le musée pendant les heures d'ouverture du musée.



Les bonnes raisons de venir au musée

Quelques bonnes raisons d'emmener votre classe au musée Camille Claudel :

- **Enrichir la culture artistique de vos élèves** et leur permettre de se familiariser avec une structure culturelle.

- **Aborder autrement des thématiques du programme scolaire, en lien avec les collections du musée, telles que :**

En primaire : la mythologie, les héros

Au collège et au lycée :

. En français : l'amour

. En arts plastiques : la présentation d'une œuvre

. En éducation physique et sportive : la danse

Pour découvrir tous les thèmes de visite, consultez la **programmation scolaire**.

- **Favoriser le contact direct avec des sculptures**, et faire naître des émotions propres à chacun.

Dans le musée, les élèves se confrontent aux vraies dimensions des sculptures, car celles-ci peuvent être minuscules ou monumentales.



Alfred Boucher, *Monument au docteur Ollier*, hauteur : 3,65m, plâtre, musée Camille Claudel
© Marco Illuminati



Camille Claudel, *L'Homme aux bras croisés*, hauteur : 10cm, plâtre, musée Camille Claudel
© Christian Moutarde

Face aux sculptures, les élèves reculent ou s'approchent pour voir des détails qui les intriguent :



Camille Claudel, *Femme accroupie*,
plâtre patiné, musée Camille Claudel
© Marco Illuminati



Pierre Roche, détail *Loïe Fuller
dansant dans Salomé*, plâtre patiné,
musée Camille Claudel
© Musée des Arts décoratifs

Ils se déplacent autour de la sculpture pour l'observer de plusieurs points de vue, privilégiant ainsi la singularité d'un regard.



Camille Claudel, *Femme accroupie*, plâtre patiné, musée Camille Claudel © Marco Illuminati

Ils observent la matérialité des sculptures. La lumière modifie la vision d'une même sculpture.



Gabriel-Jules Thomas, détail *L'Âge de pierre*, plâtre, musée Camille Claudel
© Marco Illuminati



les conditions de réservation

Comment s'inscrire ?

1° Consulter la programmation scolaire

http://www.museecamilleclaudel.fr/sites/default/files/documents/programmation_scolaire_2023.pdf

Choisir le type de visite dans la partie correspondant au niveau de la classe.

2° Choisir une formule de visite

- Visite libre

Guidée par l'enseignant, la classe visite librement le musée.

Il est conseillé, dans la mesure du possible, de visiter le musée avant votre venue avec les élèves.

- Visite commentée

Dirigées par un médiateur qui apporte ses connaissances, les visites prennent la forme d'un échange avec les élèves. La thématique est choisie par l'enseignant dans la programmation scolaire, à la rubrique correspondant au niveau de sa classe.

- Visite-atelier

Un parcours dans le musée selon le thème choisi précède un atelier de pratique artistique.

- Une journée au musée

Une demi-journée est consacrée à une visite et une demi-journée à la pratique artistique. La visite et l'atelier sont adaptés au thème choisi par l'enseignant.

Pour vous aider à choisir le type de visite souhaité ou pour toute autre question concernant l'organisation de votre journée, le service des publics est à votre écoute. Vous pouvez envoyer votre demande à l'adresse jeunepublic@museecamilleclaudel.fr.

Si vous souhaitez être contacté, merci de préciser vos disponibilités ainsi qu'un numéro de téléphone.

3° Remplir un formulaire

Préalablement, l'enseignant remplit un formulaire de contact :

http://www.museecamilleclaudel.fr/sites/default/files/documents/formulaire_de_contact_scolaires_oct2022_def.docx

Il est fortement recommandé de proposer quatre créneaux de visites. Si aucun de ces créneaux n'est disponible, le service des publics vous contactera pour une nouvelle date.

Le traitement de votre demande est d'environ trois semaines. Le nombre de demandes étant important, il est conseillé de réserver au plus tôt.

Au-delà de 30 élèves, la classe est scindée en deux groupes pour les visites et les ateliers. **Le tarif appliqué correspond à celui de deux groupes.**

MUSÉE
CAMILLE
CLAUDEL
NOGENT-SUR-SEINE

 **Nogent-sur-Seine**
Passionément **CULTURE**